



# Montage- und Bedienungsanleitung

## Produkt: Speichenschutz (Zubehör für Rollstuhl)

### Bestimmungsgemäße Verwendung

Das Produkt Speichenschutz wird an einem Rollstuhlrاد montiert. Es dient zum Schutz des ungewollten Eingriffs mit den Fingern in die Radspeichen.

### Sicherheit



Bei Sach- und Personenschäden, die durch unsachgemäße Handhabung oder Nichtbeachten dieser Gebrauchsanleitung verursacht werden, übernehmen wir keine Haftung. In solchen Fällen erlischt die Gewährleistung / Garantie.

- Aus Sicherheitsgründen ist das eigenmächtige Verändern dieses Produktes nicht gestattet.
- Das Produkt ist kein Spielzeug, es gehört nicht in Kinderhände. Lassen Sie das Verpackungsmaterial nicht achtlos liegen, dieses könnte für Kinder zu einem gefährlichen Spielzeug werden.
- Falls das Produkt äußerliche Beschädigungen, wie Risse, Materialermüdung, usw. aufweisen, besteht erhöhte Bruchgefahr und somit Verletzungsgefahr. Es ist dann unverzüglich der Speichenschutz zu demontieren und für einen entsprechenden vollwertigen Ersatz zu sorgen.
- Bei sehr niedrigen Temperaturen sowie bei extremen Belastungen, wie z.B. bei Zusammenstößen beim Rollstuhlsport, kann der Speichenschutz Materialbeschädigungen aufweisen, die zu Verletzungen führen können. Beschädigter Speichenschutz ist sofort vollständig zu entfernen und gegen einen neuen Speichenschutz auszutauschen.
- Die ausgewählte Größe des Speichenschutzes muss nach der vorhandenen Radgröße ausgewählt werden. Ist dies nicht der Fall, kann dies zu schweren Verletzungen an Hand und Finger kommen.
- Der Speichenschutz ist täglich mehrmals auf festen Sitz und Beschädigung zu prüfen. Ist dies nicht der Fall, muss der Speichenschutz evtl. getauscht oder noch einmal montiert / fixiert werden.

### Reinigung, Hygiene und Pflege



Reinigen Sie den Speichenschutz mit einem leicht feuchten, sauberen Baumwolltuch oder einem Mikrofaserstoff. Da das Material kratzempfindlich ist, empfehlen wir groben Schmutz vorher unter Anwendung von Wasser (z.B. mit dem Gartenschlauch) abzuwaschen.

Die Reinigung kann mit milden Spülmitteln und mit allen für Polycarbonat zugelassenen Reinigern erfolgen.

### Reparatur

Eine Reparatur der Speichenschutz ist nicht möglich.

### Entsorgung



Entsorgen Sie das Produkt am Ende seiner Lebensdauer gemäß den geltenden gesetzlichen Bestimmungen und Vorschriften.

### Montage des Speichenschutzes



Die Montage muss wie nachfolgend beschrieben durchgeführt werden. Die Montage sollte durch Fachpersonal z.B. eines Sanitätshauses durchgeführt werden.



Vergewissern Sie sich nach jeder Montage, dass der Speichenschutz fest und klapperfrei auf den Speichen sitzt.



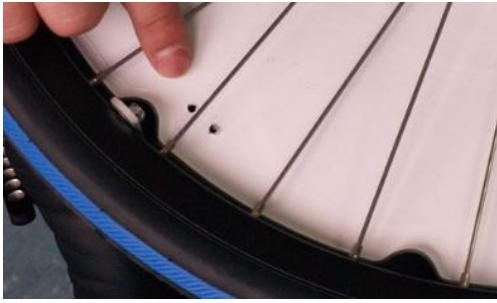
Nachfolgend sind die Montage- / Befestigungsausführungen mit Kabelbinder und mit Clips beschrieben.



# Montage- und Bedienungsanleitung

## Befestigung mit Kabelbinder

1.

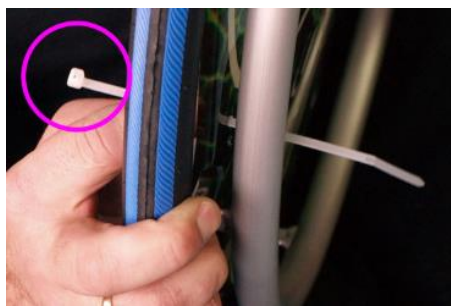


Speichenschutz auf die Speichen auflegen. Bei Aussparungen am Außendurchmesser, sind diese an den Greifreifenbefestigungen zu positionieren. Die Bohrungen rechts und links der Speiche positionieren.

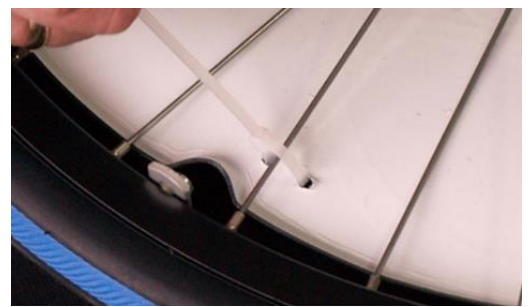
2.



Kabelbinder von hinten durch ein Loch durchstecken

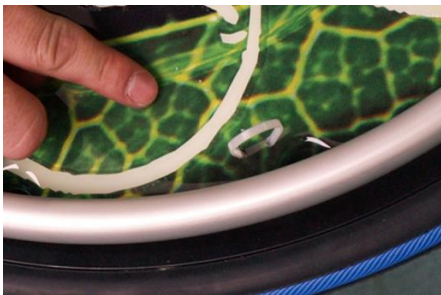


Durchzuglasche muss innen am Rad verbleiben

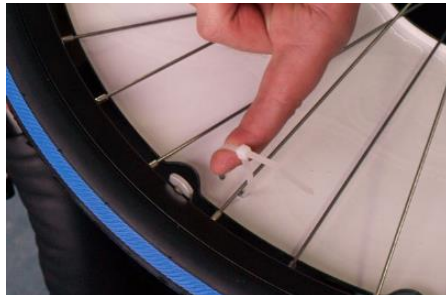


Zunächst nur durchziehen, noch nicht fest anziehen

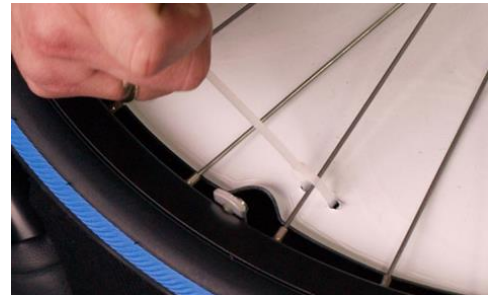
3.



Ansicht außen

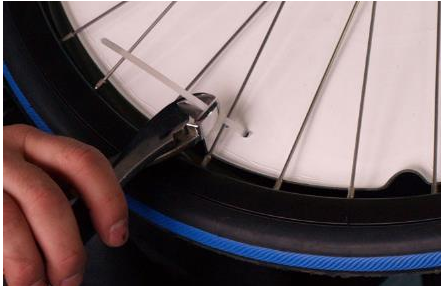


Ansicht von innen. An allen 3 Befestigungen so ausführen



Innen den Kabelbinder an allen 3 Befestigungsstellen fest anziehen

4.



Wenn alle Kabelbinder und somit der Speichenschutz einen festen Sitz aufweisen, die Kabelbinder entsprechend nach dem Durchzug kürzen.



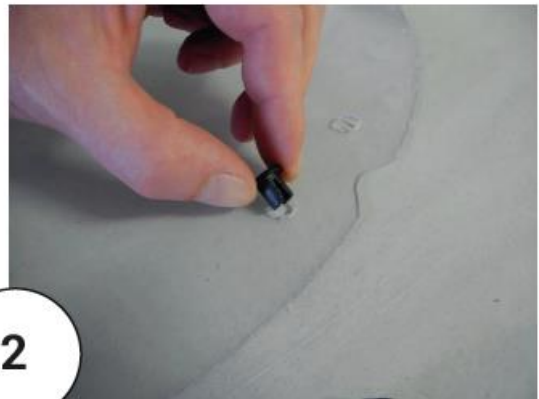
Ansicht montierter Speichenschutz mit Kabelbinder von außen

## Befestigung mit Clips



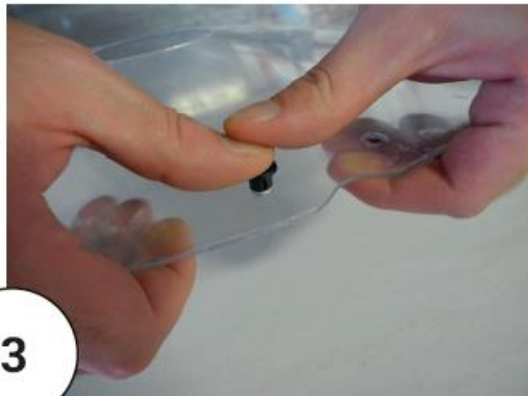
1

Beigelegte Clips für ca. 5 min in einem Glas mit warmen Wasser einlegen. Material wird dadurch weicher und widerstandsfähiger



2

Zuerst muss der Clip mit der Nut in Längsrichtung ausgerichtet werden



3

Dann den Clip behutsam durch die Aussparung führen



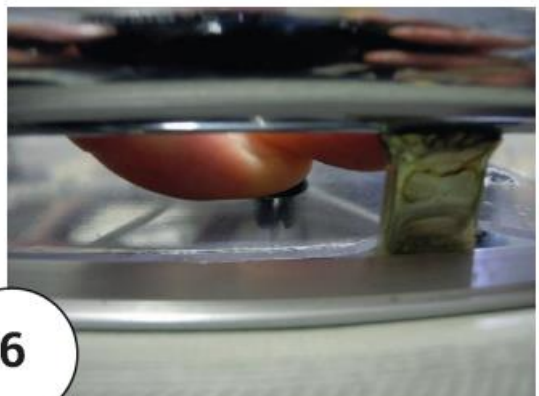
4

Am besten mit leichtem, gleichmäßigem Druck, auf beiden Daumen, durch das Loch drücken, bis der Clip richtig sitzt



5

Anschließend den Speichenschutz mit den Clips auf der Rollstuhlspeiche positionieren und ausrichten



6

Wenn der Speichenschutz richtig ausgerichtet ist, wieder mit leichtem und gleichmäßigem Druck (wie bei Schritt 3) den Clip andrücken bis er einrastet